

# Осторожно! Гроза!

## ЧТО ТАКОЕ УДАР МОЛНИИ?

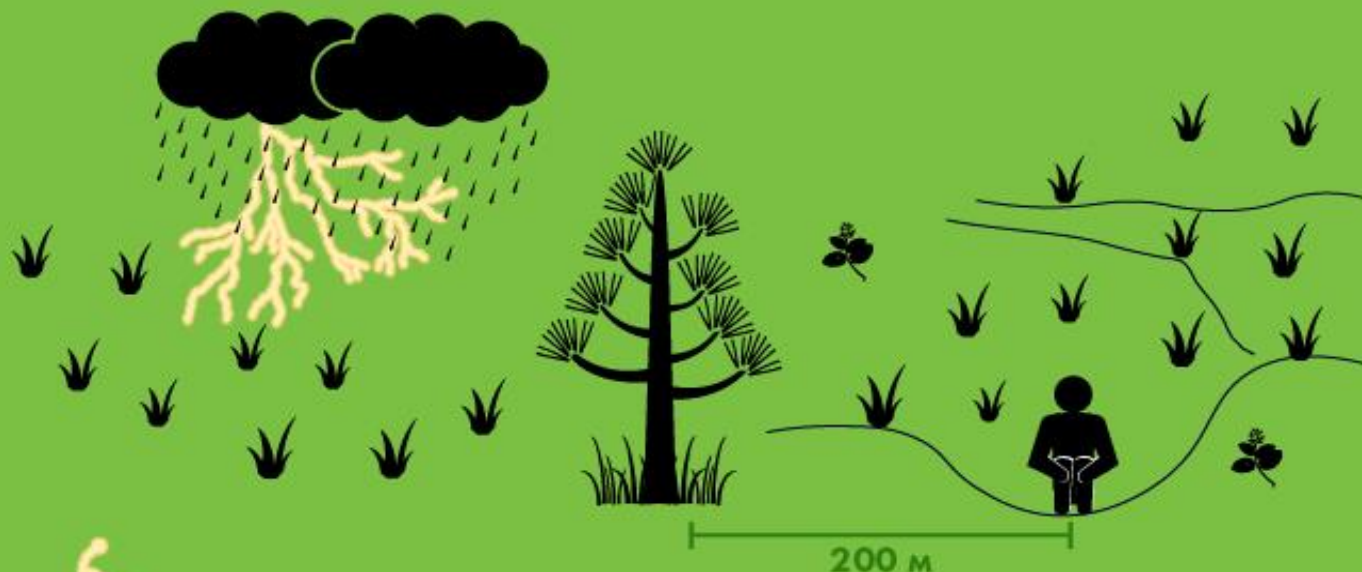
**Молния** — гигантский электрический искровой разряд в атмосфере, обычно происходит во время грозы, проявляется яркой вспышкой света и сопровождается громом.

**Напряжение молнии достигает 100 000 000 В**



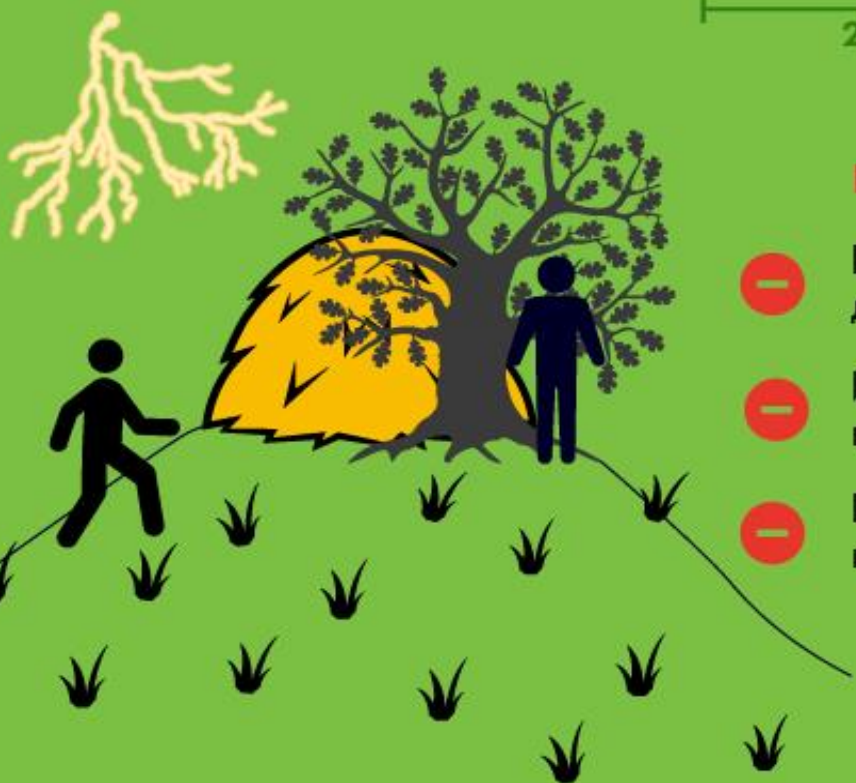
**Осторожно! Гроза!**

## **КАК ОБЕЗОПАСИТЬ СЕБЯ НА ОТКРЫТОЙ МЕСТНОСТИ**



### **ПРАВИЛЬНО**

- + Не приближаться к одиноко стоящим объектам ближе, чем на 200 м
- + Сесть как можно ниже



### **НЕПРАВИЛЬНО**

- Вставать под одинокое дерево, стог сена, столб
- Идти или стоять в полный рост
- Подниматься на возвышенность

### **Шаровая молния**



- + Не двигайтесь и не убегайте — её может повлечь за вами потоком воздуха
- + Держитесь подальше от проводки и электроприборов
- + Молния исчезнет через 1,5-2 минут

# Осторожно! Гроза!

## КАК ОБЕЗОПАСИТЬ СЕБЯ У ВОДЫ

### ПРАВИЛЬНО

- + Уйти от воды не менее чем на 100 м



### НЕПРАВИЛЬНО

- Оставаться в воде
- Прятаться на берегу под деревьями

### Что еще может притянуть молнию?



Мокрая одежда



Мобильный телефон



Велосипед или мотоцикл



Зонт



Металлический инструмент



Связка ключей в кармане

# Осторожно! Гроза!

## КАК ОБЕЗОПАСИТЬ СЕБЯ В ЛЕСУ



**ПРАВИЛЬНО**



Встать на безопасном расстоянии от деревьев

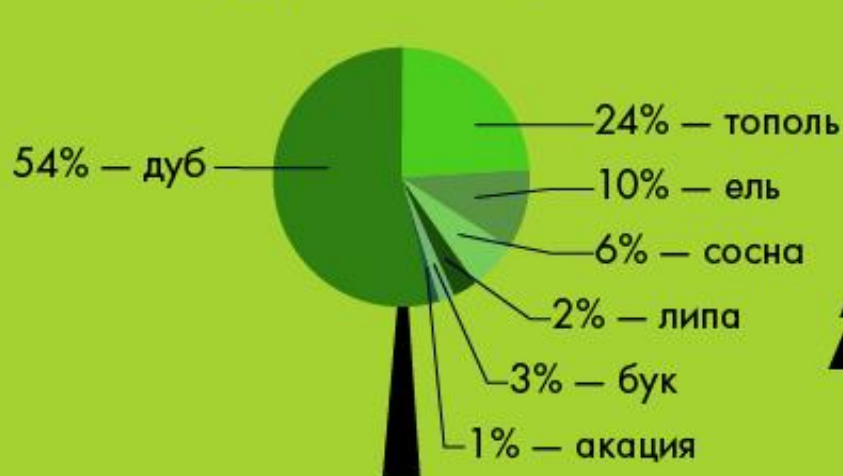


Прятаться под низкими деревьями и кустами



Сидеть в позе эмбриона

## В какие деревья чаще всего бьёт молния?



**НЕПРАВИЛЬНО**



Разводить костер (дым притягивает разряды)



Прижиматься к стволу дерева

# Что такое град?

**Град** — вид ливневых осадков в виде частиц льда преимущественно округлой формы.

- **По** возможности не выходите из дома, находясь в помещении, держитесь как можно дальше от окон. Не пользуйтесь электроприборами, т.к. град обычно сопровождается грозой.
- **Находясь** на улице, постарайтесь выбрать укрытие. Если это невозможно, защитите голову от ударов градин (прикройте голову руками, сумкой, одеждой).
- **Не** пытайтесь найти укрытие под деревьями, т.к. велик риск не только попадания в них молний, но и того, что крупные градины и сильный ветер могут ломать ветви деревьев, что может нанести вам дополнительные повреждения.
- **Если** вы перемещаетесь на автомобиле, то прекратите движение. Находясь в автомобиле, держитесь дальше от стекол. Желательно развернуться к ним спиной (лицом к центру салона) и прикрыть глаза руками или одеждой. Если с вами оказались маленькие дети, то их необходимо закрыть своим телом, и также прикрыть глаза либо одеждой, либо рукой. Если позволяют габариты салона — лучше всего лечь на пол.



**Ураган** - ветер крайне разрушительной силы.

## **Как действовать во время урагана?**

- **В**о время урагана не стоит подходить близко к окнам, которые могут быть разбиты ветром или высокими деревьями.
- **У**слышав штормовое предупреждение по радио или телевидению, не стоит выходить на улицу.

Необходимо закрыть все окна в квартире, отключить электроприборы. Будьте готовы, что в доме в могут в любой момент отключить электричество. Если вы почувствовали запах газа позвоните в аварийную службу.

- **О**собо опасны высокие деревья, растущие возле дома или расположенные поблизости линии электропередач. Ни в коем случае не подходите к оборвавшимся электропроводам. Не заходите в поврежденные здания.
- **Е**сли ураган или смерч застал вас на открытой местности, лучше всего найти любое естественное углубление в земле, канаву, яму, овраг или любую выемку, лечь на дно углубления и плотно прижаться к земле, принять меры по защите от ливневых осадков и крупного града, так как ураганы ими часто сопровождаются.

- **У**раган в сельской местности. Сельские дома больше всего подвержены воздействию ураганного ветра. Услышав по телевидению или по радио информацию о приближении ураганного ветра, первое, что вы должны сделать, обязательно позвать в дом детей. Постарайтесь оповестить о надвигающейся угрозе как можно больше соседей. Если позволяет время, уберите со двора предметы, которые ветер может легко поднять в воздух. Опустите на землю приставные лестницы, спрячьте легкую мебель, стройматериалы. Соберите минимальный набор инструментов и возьмите его с собой, в дальнейшем, он может вам пригодиться. По возможности, забейте фанерой окна, плотно закройте двери, вентиляционные отверстия и чердачные люки. Обязательно задерните шторы и опустите жалюзи, так вы предохраните свой дом от разрушений. Разбившееся стекло может поранить людей, тем более это опасно, если в доме есть маленькие дети. Как правило, сильный ветер обрывает электрические провода, подготовьте электрические фонарики и свечи. Надежней всего переждать ураган в погребе или закрытом помещении. Отключите электроэнергию, перекройте газ, наденьте теплую одежду и обувь. Возьмите с собой запас продуктов питания и воды на случай, если завалит вход. Не забудьте радиоприемник, чтобы слушать новости.
- **Б**удьте осторожны обходя оборванные провода. Опасайтесь поваленных деревьев, раскачивающихся ставен, вывесок, транспарантов, в доме – утечки газа, нарушений в электросети. До проверки пользуйтесь электрическими фонариками. Пользоваться электрическими приборами можно только после того, как они будут просушены и проверены. Если буря сопровождалась грозой, избегайте поражения электрическими разрядами.
- **П**одготовить медицинские и перевязочные материалы.

# *Что делать, если случилась беда?*

Следует звонить по телефону «01» или «101»

Кроме того, действует единый телефонный номер "112".

Позвонив по нему, абонент попадает в единую дежурно-диспетчерскую службу того района, в котором он находится.

**Запомните!** Вызов на номер 112 возможен, даже если у Вас нет средств на счету телефона, при заблокированной SIM-карте и при ее отсутствии.